

# PASSÉ COMPOSÉ

D'UN GAY VERSATILE  
SPÉCIALISTE EN GÉNÉRALITÉS...



une création collective  
de la Compagnie du Campus de et par David Lallemand  
sous la direction artistique de Giovanni Orlandi et Olivier Duriaux

Réalisé avec le soutien de la Fédération Wallonie-Bruxelles



# PASSÉ COMPOSÉ

## D'UN GAY VERSATILE SPÉCIALISTE EN GÉNÉRALITÉS...

### LE PROJET

« **PASSÉ COMPOSÉ D'UN GAY VERSATILE SPÉCIALISTE EN GÉNÉRALITÉS** » est le fruit d'une commune réflexion, entre la **Compagnie du Campus** et **David Lallemand**, autour des questions du genre, de l'homosexualité, de l'homophobie, de la tolérance, de la différence et de l'exclusion. Toutes ces questions sont exploitées au travers du parcours d'un récit de vie.

Sur nos terrains respectifs, dans notre travail avec des jeunes, avec des parents, avec des éducateurs et des enseignants, nous sommes souvent confrontés à des questionnements liés à ces thématiques transversales.

David Lallemand, qui était journaliste à la RTBF et travaille maintenant aux côtés du Délégué général aux droits de l'enfant, a très vite souhaité parler d'homosexualité et de son pendant, l'homophobie. Cette volonté est accentuée, et cette attitude est plus actuelle que jamais, au vu de la haine envers la communauté LGBTQ+ sur les réseaux sociaux, et des actes homophobes allant de l'insulte au meurtre.

David Lallemand a voulu relever un défi, à travers un blog tout d'abord, par la publication d'un livre ensuite, écrire sur un demi-siècle d'existence et révéler une histoire à la fois singulière et à la fois universelle. De « **#Presque50** » à « **PASSÉ COMPOSÉ D'UN GAY VERSATILE SPÉCIALISTE EN GÉNÉRALITÉS** », il y avait un autre pas, scénique, que l'auteur n'a pas hésité à franchir.

Si « **PASSÉ COMPOSÉ D'UN GAY VERSATILE SPÉCIALISTE EN GÉNÉRALITÉS** » questionne le tout public, il souhaite s'adresser particulièrement aux jeunes de 16 à 18 ans et aux étudiants en haute école. À un moment surgissent généralement ces questions :

**Être un garçon ou une fille ?**

**Aimer les garçons ou les filles ?**

**Qu'est-ce qui compte, qu'est-ce qui est important : l'amour, la vie, la mort ?**

**Y'a-t-il un modèle familial idéal à privilégier plutôt qu'un autre ?**

**La famille, le mariage et les enfants sont-elles les étapes essentielles à une construction identitaire complète ?**

**La tolérance, la solidarité, la fraternité, qu'est-ce que ça veut dire dans un monde qui nous renvoie chaque jour des faits de violence ?**



# LE REGARD DU METTEUR EN SCENE

« *Tout enfant porte en lui les gènes d'un adulte en devenir.*

*Nous sommes le fruit d'une longue histoire de l'espace et du temps.*

*Sur scène, une bulle transparente, source d'énergie, d'où émerge le protagoniste. Dans les cintres, suspendus, des ballons planètes, réceptacles d'où rebondissent les images, les sons et la musique.*

*Le personnage, par sa narration et sa voix amplifiée, nous fait vivre le parcours de son existence, dans l'espace-temps. Une histoire à la fois merveilleusement banale et à la fois singulière d'un commun des mortels, dont le seul crime, consiste à aimer son semblable. »*

Humour, questions morales et philosophiques (auxquelles le spectacle ne prétend pas apporter de réponses) composent ce spectacle, qui sera suivi d'une discussion d'une trentaine de minutes avec le comédien.

Le spectacle peut être complété avec la présence d'une animatrice de l'association **Tels Quels** pour un questionnement autour de la visibilité et des droits des **LGBTQIA+**.



# INTENTION PÉDAGOGIQUE

Notre intention pédagogique est d'amener les jeunes à questionner la notion du genre et de l'homosexualité par un dialogue incarné dans une situation théâtrale qui peut leur être familière puis dans une rencontre après le spectacle.

La question du genre, vieille comme le monde, semble se poser aujourd'hui avec une particulière acuité et dans des termes inédits.

Passé composé, c'est également une tentative de mettre du sens dans une vie qui passe vite et qui est tantôt ponctuée de crises (la trentaine, la quarantaine, la cinquantaine...) tantôt caractérisée par un quotidien assez banal qui n'invite pas à se soucier du lendemain.

Un dossier pédagogique est en cours de réalisation.

Vous pouvez aussi visionner le reportage de TéléSambre sur le spectacle, ici :

**[www.telesambre.be/eden-spectacle-passe-compose-qui-aborde-la-question-de-l-homophobie](http://www.telesambre.be/eden-spectacle-passe-compose-qui-aborde-la-question-de-l-homophobie)**



# DISTRIBUTION

Une création (collective) de la **Compagnie du Campus**

**Écriture et interprétation :**

David Lallemand

**Dramaturgie :**

Giovanni Orlandi, Patou Macaux, David Lallemand

**Création décor, son et lumière :**

Olivier Duriaux, Gippi Mazzarella, Benoît Joveneau

**Mise en scène :**

Giovanni Orlandi et Olivier Duriaux

Avec le soutien de l'institution du Délégué Général aux Droits de l'enfant, la Province de Hainaut et la Fédération Wallonie-Bruxelles.



# INFOS SPECTACLE

**Genre artistique :**

Théâtre action

**Statut :**

Professionnel

**Code star :**

2209-113

# PRIX ET FORMULE

**Nom de la formule :**

Formule unique avec 2 techniciens

**Description de la formule :**

Le spectacle Passé Composé (...) est suivi d'un Bord de scène

**Nombre d'artistes sur scène :**

Un

**Durée de la formule :**

55 min.

**Jauge maximale éventuelle :**

200

**Prix en tout public :**

Pour une représentation : 1400 € avec subvention CF de 450 €

Pour deux représentations : 2100 € avec subvention CF de 900 €



# FICHE TECHNIQUE

## PASSÉ COMPOSÉ...

### Éclairage :

Rack(s) 12/24 circuits (DMX)

Console zéro 88 (fourni si besoin)

### Projecteurs :

4 PC 1Kw + volets (face)

6 PC 1kw + volets (sol)

2 Découpes 1Kw

2 PAR Led Zoom (fournis si besoin)

### Vidéos projecteurs 2 :

Un en fond de scène au sol (fourni)

Un en face à 14m du fond de scène ou selon la salle et équipement

### Machine à brouillard :

Une (fournie si besoin)

### Sonorisation :

Table de mixage (entrée mini jack)

Diffusion en façade adaptée à la salle

Un micro madonna (fourni si besoin)

### Espace Scénique :

Ouverture 6m

Profondeur 5m

Hauteur sous gril 4m (gril à 6m idéal)

Pendrillons fond noir (idéalement boîte noire à l'italienne)

### Temps de :

Montage : 4h (6h si salle non équipée)

Spectacle : 55mn + 30mn (bord de scène)

Démontage : 2h

### Groupe à accueillir :

Un comédien, deux régisseurs

### Personnel sur place :

Un régisseur au déchargement, montage/démontage, chargement

### Remarques :

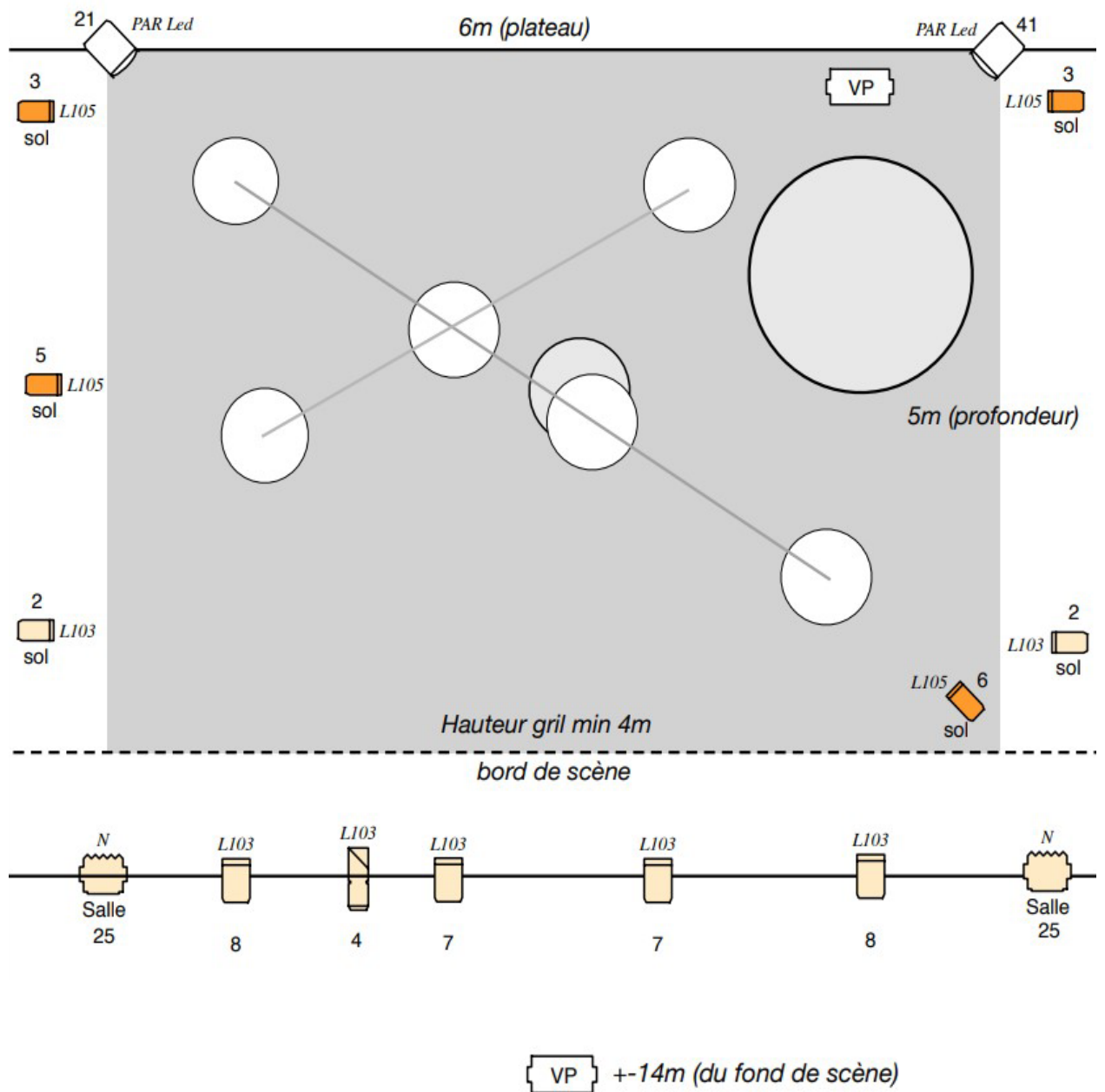
Pour une visibilité optimale, ce spectacle devrait se jouer sur une scène surélevée ou dans une salle pourvue d'un gradin ainsi qu'**une salle totalement occultée**.

Le temps de montage et de démontage peut varier en fonction de la salle.

**La fiche technique fait partie intégrante du contrat.** Certaines données peuvent éventuellement être modifiées en accord avec le régisseur responsable.

# PLAN DE FEU

## PASSÉ COMPOSÉ...



## CONTACT

Régie : **olivier duriaux** 0495/88 64 36 olivier.duriaux@gmail.com

Diffusion : **Rémi Lobet** 0498/46 97 97 remi.lobet@gmail.com

**Compagnie du Campus** 19 place de la hestre, 7170 La Hestre  
[www.compagnieducampus.com](http://www.compagnieducampus.com)